

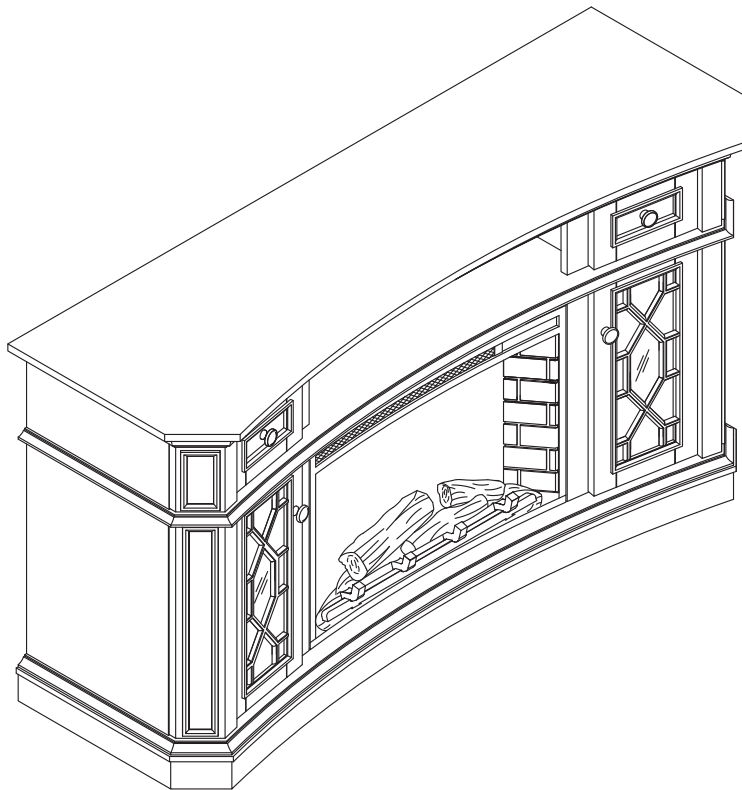
# 60" Fireplace Media Console

Français p. 11

Español p. 21

## ASSEMBLY, CARE & USE INSTRUCTIONS

MODEL # 1200FM-26-201

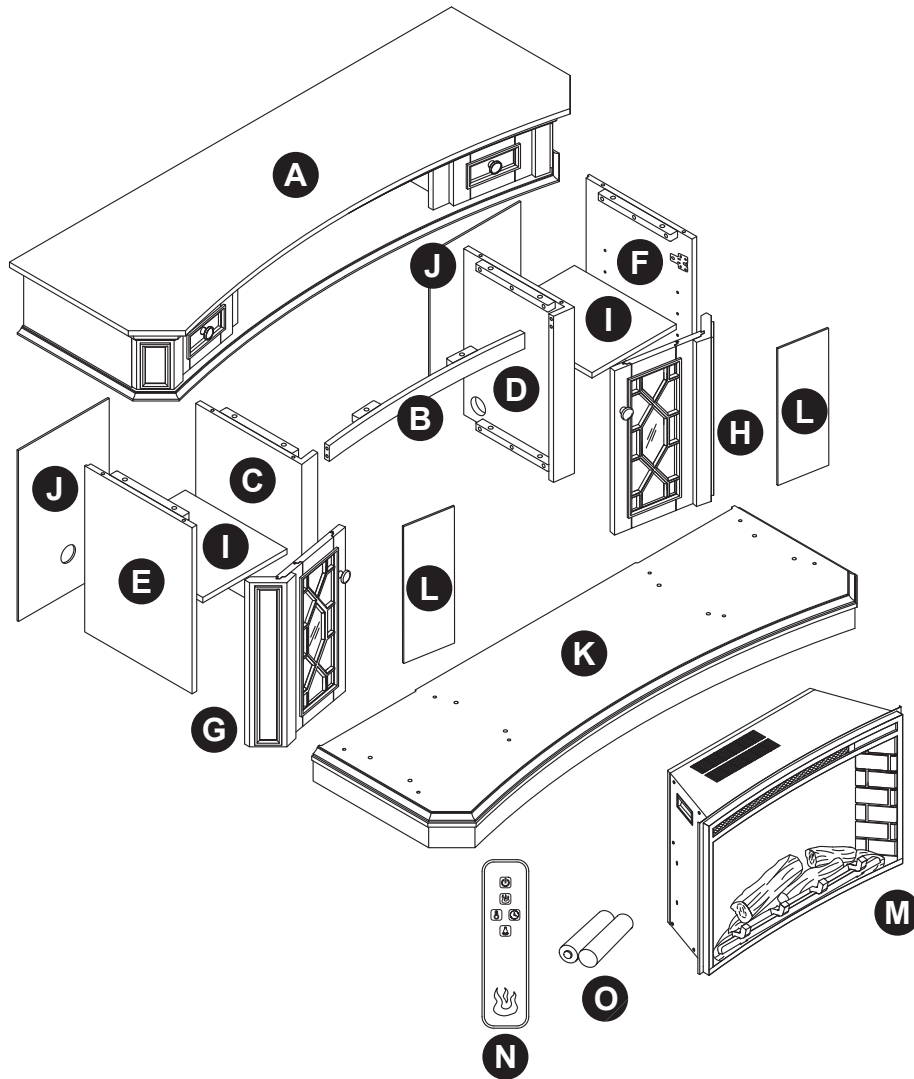


Date Purchased \_\_\_\_\_

[www.greentouchhome.com](http://www.greentouchhome.com)

  
Greentouch

# PACKAGE CONTENTS



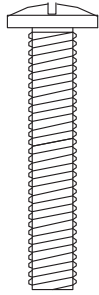
PART	DESCRIPTION	QUANTITY
A	Top	1
B	Center Panel	1
C	Left Middle Wall	1
D	Right Middle Wall	1
E	Left Outer Wall	1
F	Right Outer Wall	1
G	Left Door	1
H	Right Door	1
I	Shelf	2
J	Back Panel	2
K	Base	1
L	Wood Door Panel	2
M	Insert	1
N	Remote Control	1
O	Battery	2

# HARDWARE CONTENTS (NOT SHOWN ACTUAL SIZE)

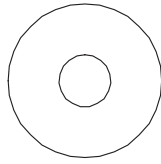
**AA**



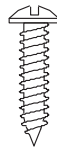
**BB**



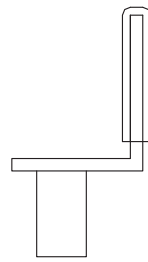
**CC**



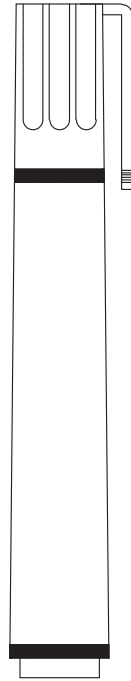
**DD**



**EE**



**FF**



PART	DESCRIPTION	QUANTITY
AA	Wooden Dowel	20
BB	Bolt	18
CC	Washer	18
DD	Back Panel Screw	22
EE	Shelf Pin	8
FF	Touch-up Pen	1

## PREPARATION

Before beginning assembly of product, make sure all parts are present. Compare parts with package contents list and hardware contents list. If any part is missing or damaged, do not attempt to assemble the product.

**Estimated Assembly Time:** 45 minutes

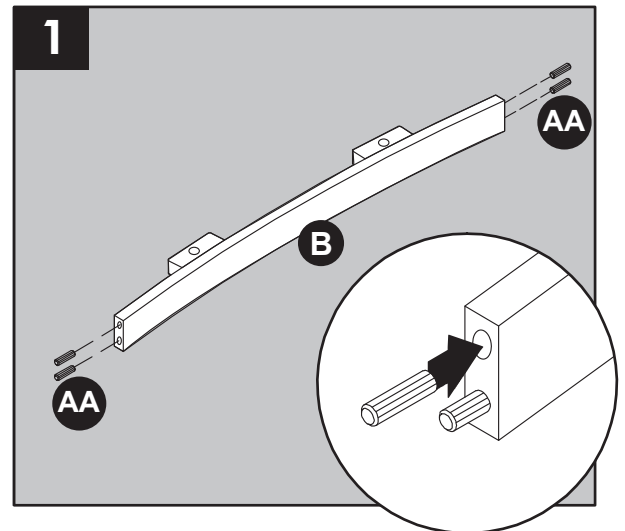
**Tools Required for Assembly (not included):**  
Phillips screwdriver

## ASSEMBLY INSTRUCTIONS

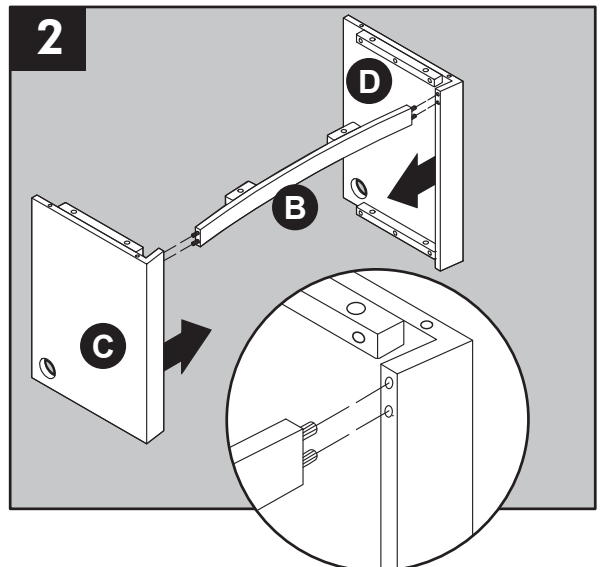
1. Insert two wooden dowels (AA) into each side of center panel (B)

### Hardware Used

**AA** Wooden Dowel  x 4



2. Align the wooden dowels in center panel (B) to left middle wall (C) and right middle wall (D). Insert wooden dowels into predrilled holes and press tight.

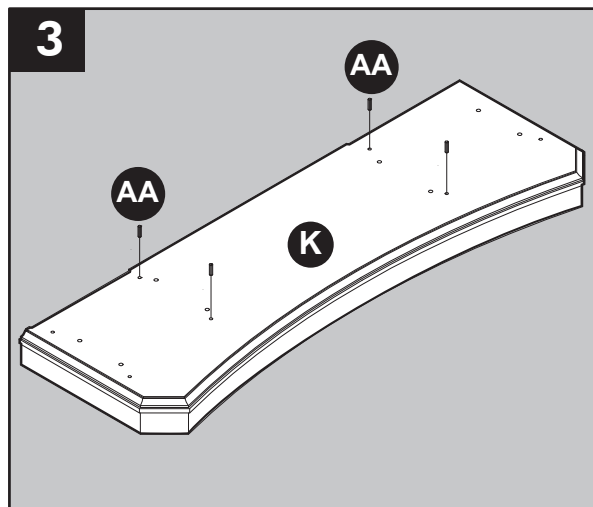


## ASSEMBLY INSTRUCTIONS (CONT'D)

3. Insert four wooden dowels (AA) into base (K).

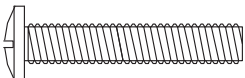
### Hardware Used

**AA** Wooden Dowel  x 4

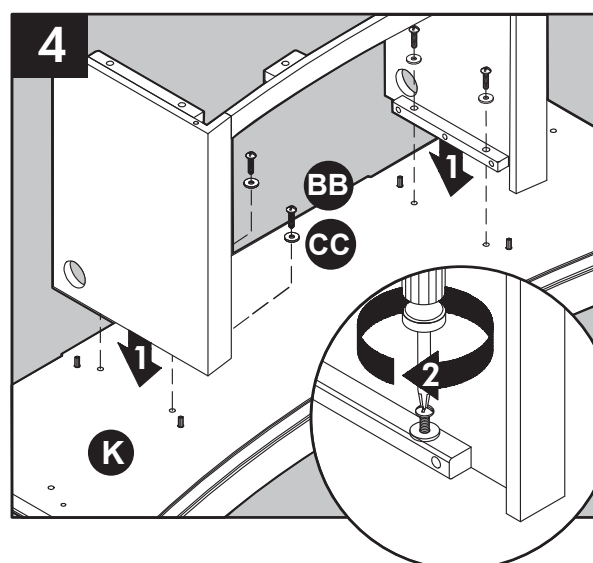


4. Place assembly from step 2 onto base (K), securing with four washers (CC) and four bolts (BB).

### Hardware Used

**BB** Bolt  x 4

**CC** Washer  x 4



5. Insert two wooden dowels (AA) into outer holes on right side of base (K). Attach right outer wall (F), securing with two washers (CC) and two bolts (BB).

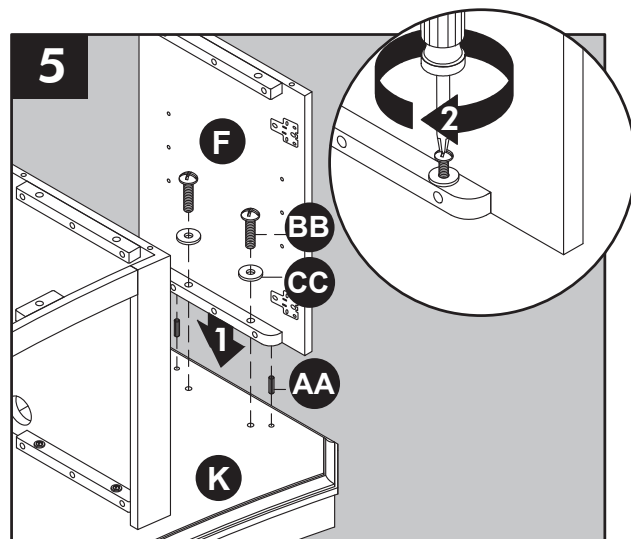
Repeat for left outer wall (E).

### Hardware Used

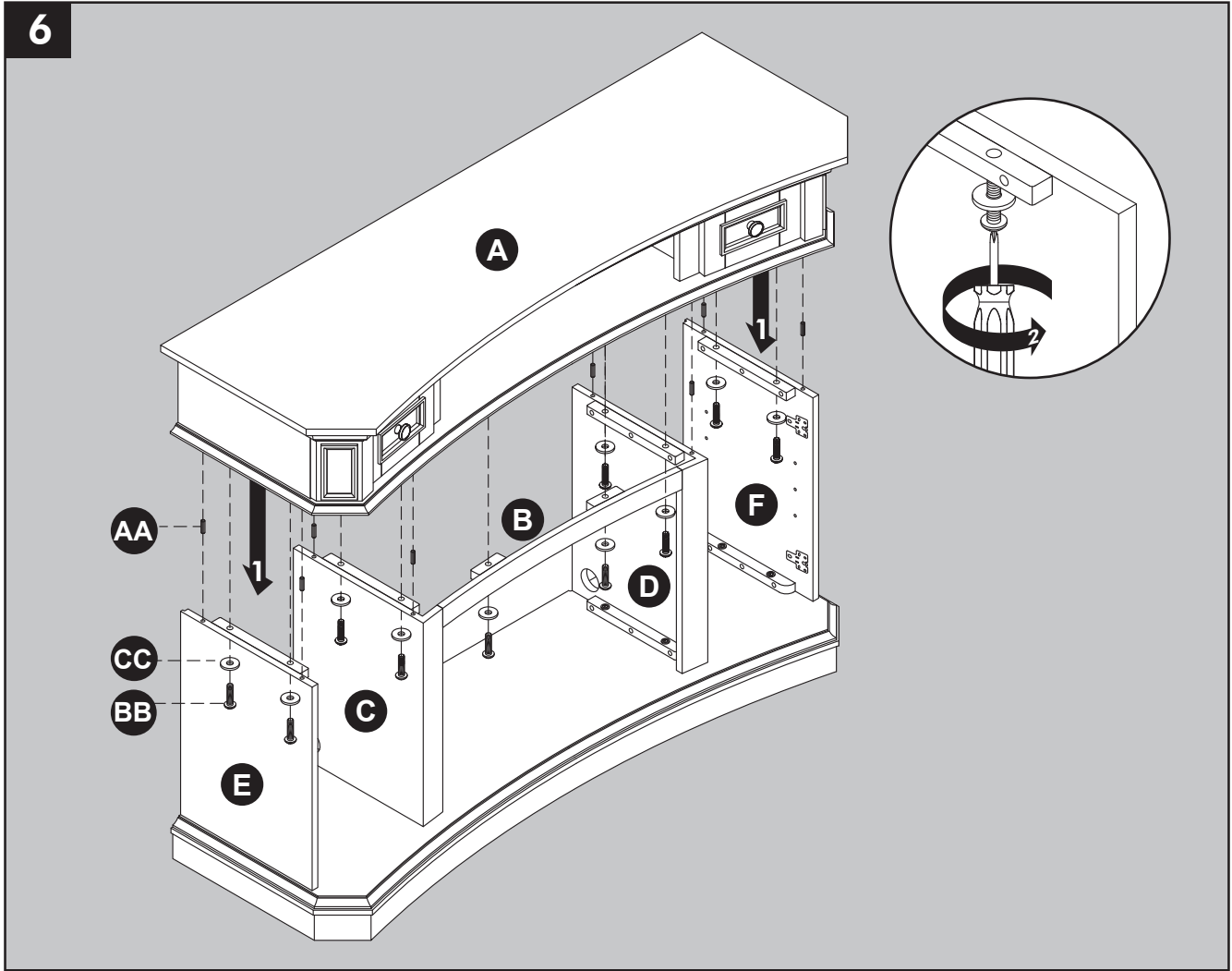
**AA** Wooden Dowel  x 4

**BB** Bolt  x 4

**CC** Washer  x 4

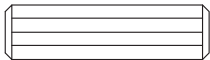
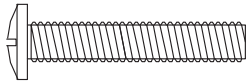
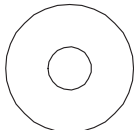


# ASSEMBLY INSTRUCTIONS (CONT'D)



6. Insert two wooden dowels (AA) into the top outer holes on left outer wall (E), left middle wall (C), right middle wall (D) and right outer wall (F). Attach top (A), securing from underneath with ten washers (BB) and bolts (CC).

## Hardware Used

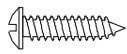
<b>AA</b>	Wooden Dowel		x 8
<b>BB</b>	Bolt		x 10
<b>CC</b>	Washer		x 10

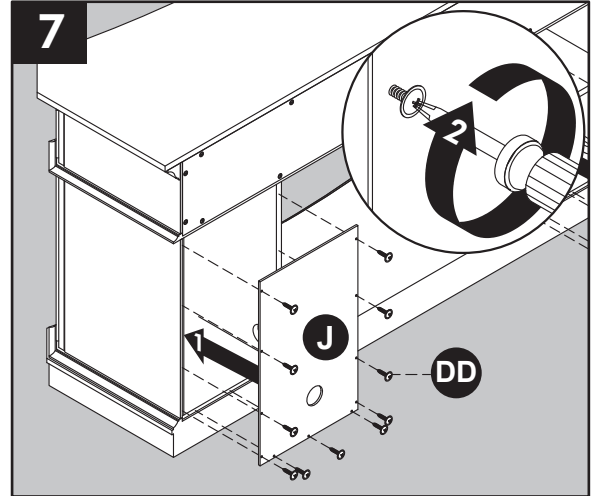
## ASSEMBLY INSTRUCTIONS (CONT'D)

7. From behind the assembly, attach back panel (J) to shelving areas using back panel screws (DD).

Repeat for remaining back panel (J).

### Hardware Used

**DD** Back Panel Screw  x 22

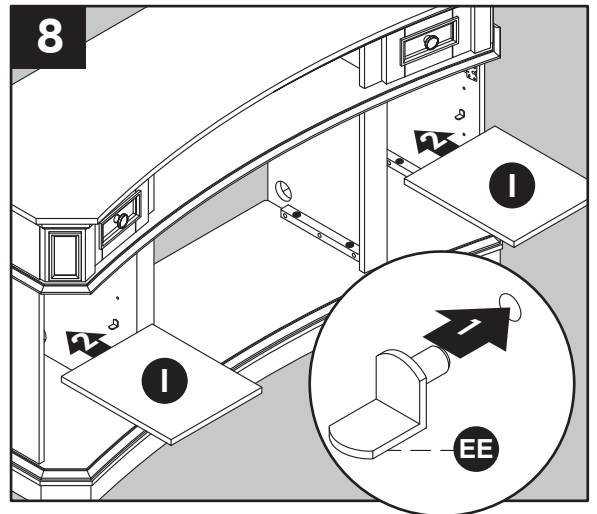


8. Insert shelf pins (EE) at desired height, ensuring they are level. Place shelf (I) on top of shelf pins (EE).

Repeat for remaining shelf (I).

### Hardware Used

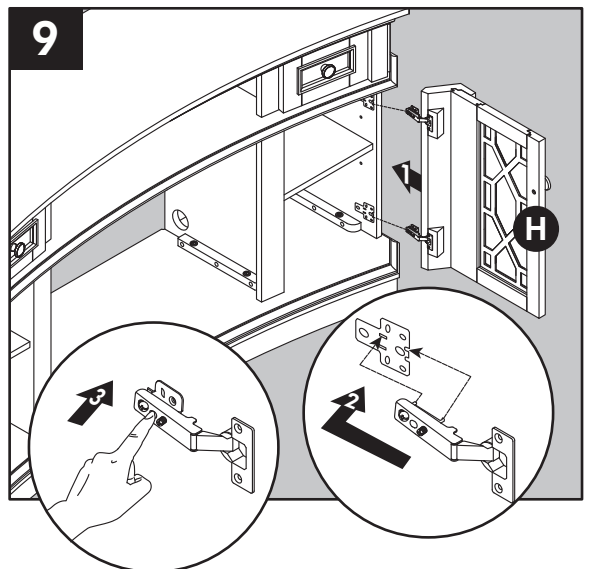
**EE** Shelf Pin  x 8



9. Hold the door and align the hinge body with the hinge plate mounted to the fireplace wall. Align and slide the hooks/catches on the hinge body into the recesses on the mounting plate while lightly pushing the door towards back of fireplace mantel. Then press on the back part of the hinge body until you hear it click into place.

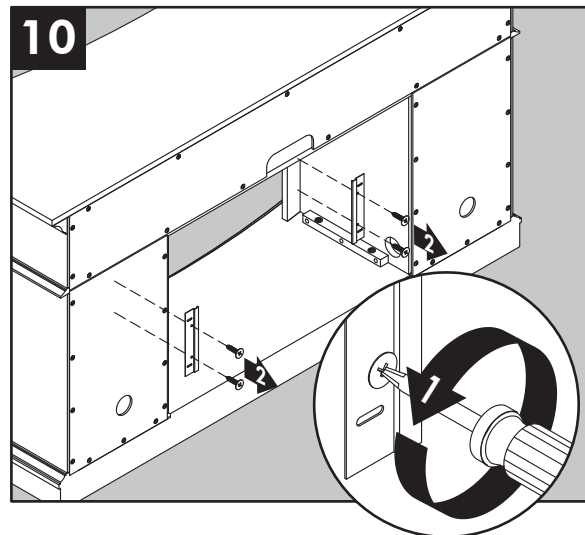
Repeat for other hinges.

To remove press the square button at the back of the hinge body to release the hinge from the mounting bracket. Unlock both hinges and pull the door away from the fireplace body.



## ASSEMBLY INSTRUCTIONS (CONT'D)

10. From behind the assembly, remove the preassembled insert brackets from the middle area. Save brackets and screws for future use.

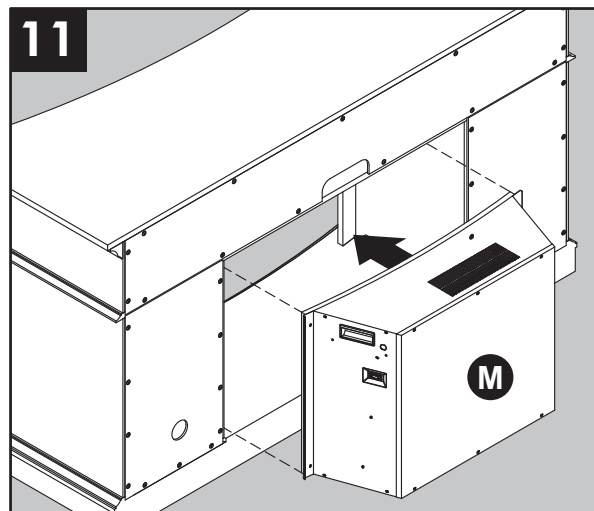


**Note:** Before proceeding to the next step, with the help of another person, move the mantel close to the final desired location.

11. With the help of another person, position insert (M) into middle opening of mantel assembly.

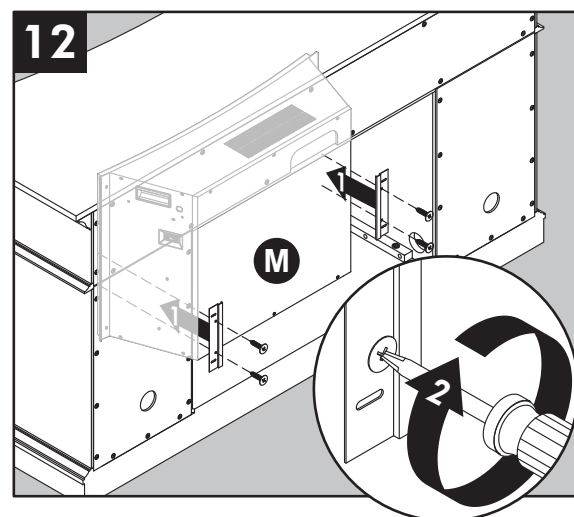
**Note:** **DO NOT** plug insert (M) into power outlet yet.

**CAUTION:** **DO NOT** slide insert on top of wood to avoid scratching wood surface.



12. Re-attach insert brackets with previously removed screws to secure insert (M).

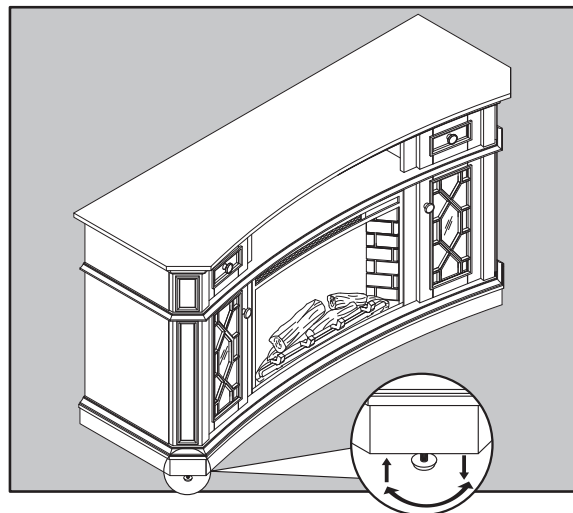
Assembly is now complete. With the help of another person, move the assembly to the final desired location. Once in final position you may plug the insert (M) into the power outlet.





## ASSEMBLY INSTRUCTIONS (CONT'D)

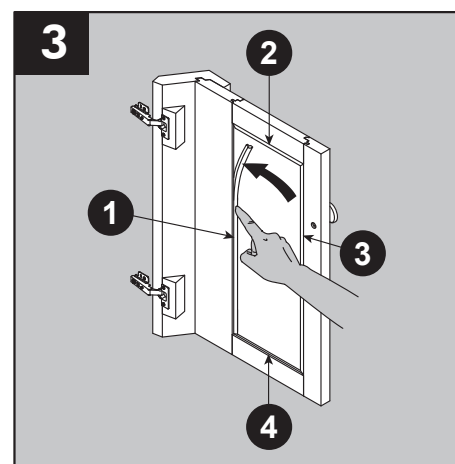
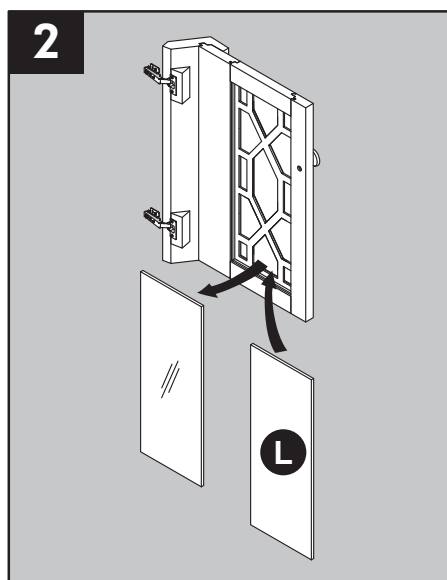
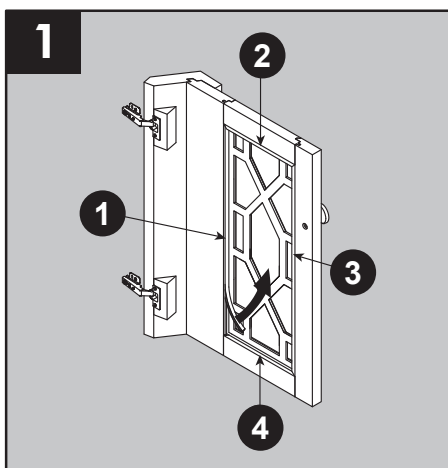
**NOTE:** Use the pre-assembled levelers on the base of the fireplace to level the unit. Twist the levelers counter clockwise to increase the height, twist the clockwise to decrease the height.



## CHANGE DOOR PANELS (OPTIONAL)

**Note:** The pre-installed glass door panels can be switched out with the included wood door panels (L).

1. Remove the silicone trim along the outer edges of the glass panel on the inside of the door. Start at a corner and pull to remove the four pieces. Be careful not to damage the silicone trim as it will be used to secure the new panel.
2. Remove the glass panel from the door frame, then insert the included wood door panel (L).
3. Using your finger press the silicone trim back into place. Move around the outer edge of the panels until all four sides are secure.



## ONE-YEAR LIMITED WARRANTY

The manufacturer warrants that your new Electric fireplace is free from manufacturing and material defects for a period of one year from date of purchase, subject to the following conditions and limitations.

Install and operate this Electric fireplace in accordance with the installation and operating instructions furnished with the product at all times. Any unauthorized repair, alteration, willful abuse, accident, or misuse of the product shall nullify this warranty.

This warranty is non-transferable, and is made to the original owner, provided that the purchase was made through an authorized supplier of the product.

The warranty is limited to the repair or replacement of part(s) found to be defective in material or workmanship, provided that such part(s) have been subjected to normal conditions of use and service, after said defect is confirmed by the manufacturer's inspection.

The manufacturer may, at its discretion, fully discharge all obligations with respect to this warranty by refunding the wholesale price of the defective part(s).

Any installation, labor, construction, transportation, or other related costs/expenses arising from defective part(s), repair, replacement, or otherwise of same, will not be covered by this warranty, nor shall the manufacturer assume responsibility for same.

The owner/user assumes all other risks, if any, including the risk of any direct, indirect or consequential loss or damage arising out of the use, or inability to use the product, except as provided by law.

All other warranties-expressed or implied-with respect to the product, its components and accessories, or any obligations/liabilities on the part of the manufacturer are hereby expressly excluded.

The manufacturer neither assumes, nor authorizes any third party to assume on its behalf, any other liabilities with respect to the sale of the product.

The warranties as outlined within this document do not apply to non accessories used in conjunction with the installation of this product.

This warranty is void if:

1. The fireplace is subjected to prolonged periods of dampness or condensation.
2. Any unauthorized alteration, willful abuse, accident, or misuse of the product.
3. You do not have the original receipt of purchase.

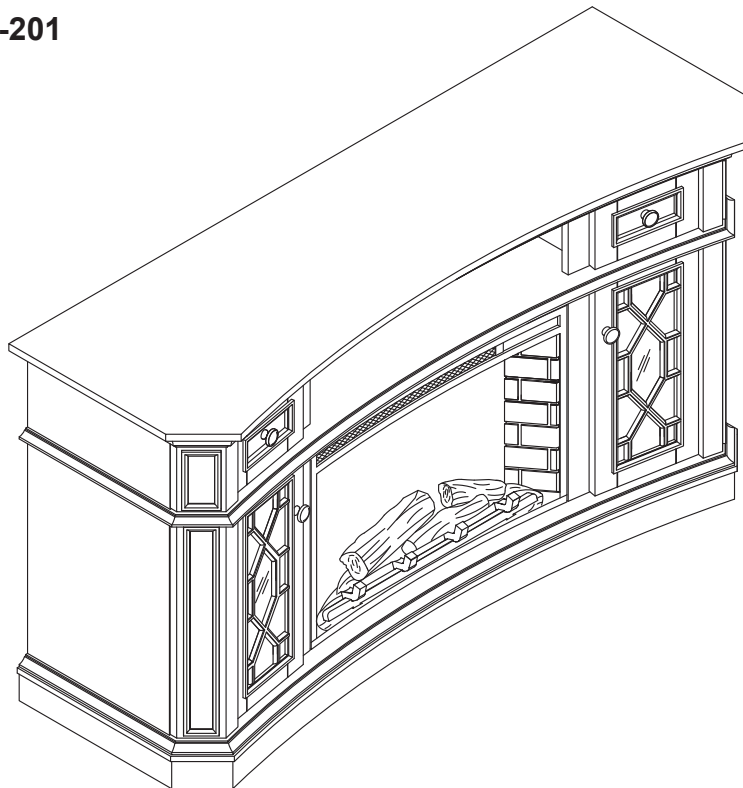
# Console média de 152,4 cm (60 po) pour foyer

English p. 1

Español p. 21

## INSTRUCTIONS D'UTILISATION, D'ASSEMBLAGE ET DE MAINTENANCE

MODÈLE # 1200FM-26-201

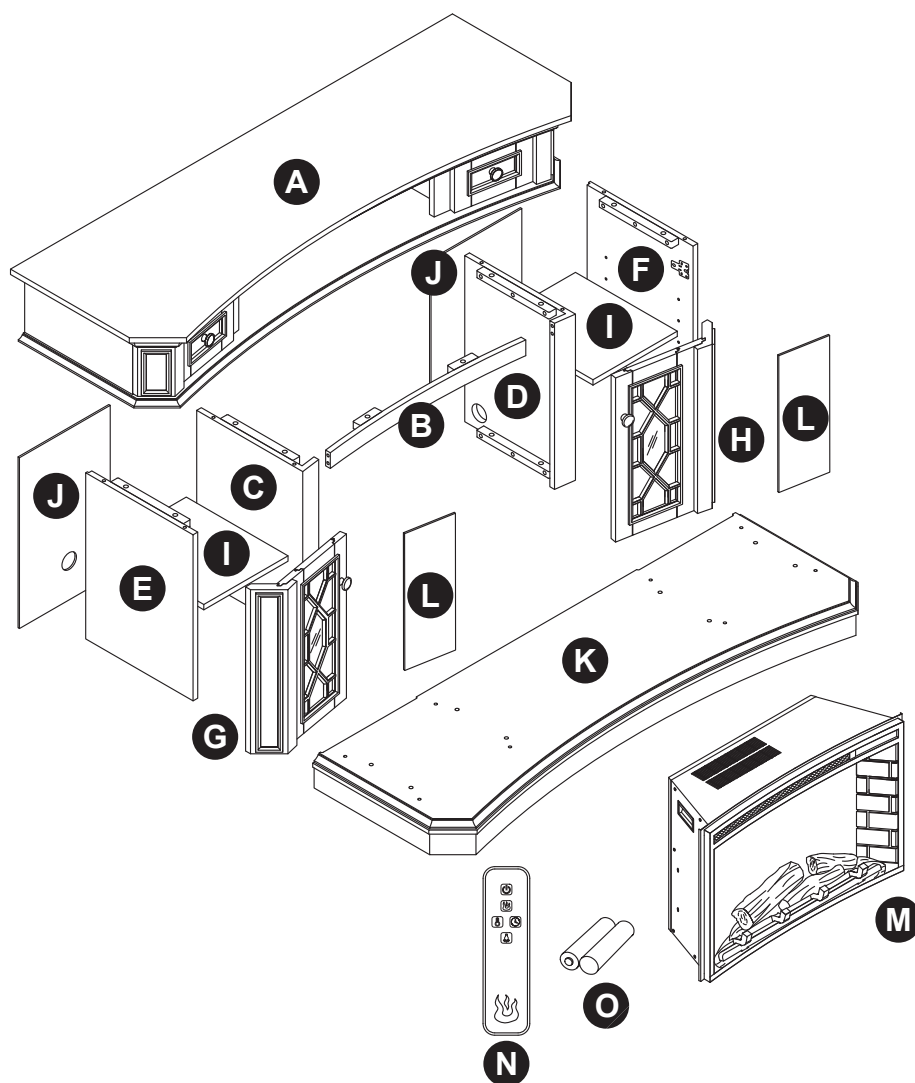


Date d'achat \_\_\_\_\_

[www.greentouchhome.com](http://www.greentouchhome.com)

 Greentouch

## CONTENU DE L'EMBALLAGE



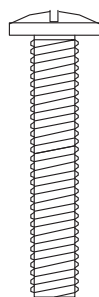
PIÈCE	DESCRIPTION	QUANTITÉ
A	Dessus	1
B	Panneau Central	1
C	Cloison Centrale Gauche	1
D	Cloison Centrale Droite	1
E	Paroi Extérieure Gauche	1
F	Paroi Extérieure Droite	1
G	Porte Gauche	1
H	Porte Droite	1
I	Tablette	2
J	Panneau Arrière	2
K	Base	1
L	Panneau De Porte En Bois	2
M	Foyer Encastrable	1
N	Télécommande	1
O	Pile	2

## CONTENUS MATÉRIELS (NON REPRÉSENTÉS EN TAILLE RÉELLE)

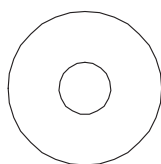
AA



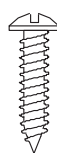
BB



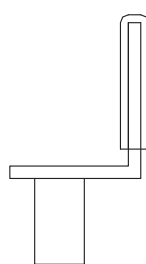
CC



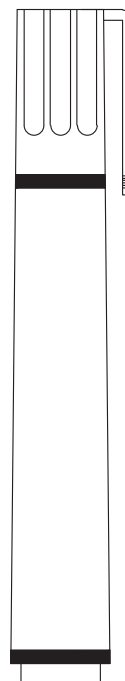
DD



EE



FF



PIÈCE	DESCRIPTION	QUANTITÉ
AA	Groujon En Bois	20
BB	Boulon	18
CC	Rondelle	18
DD	Vis Pour Le Panneau Arrière	22
EE	Goupille à Tablette	8
FF	Crayon à Retouche	1

## PRÉPARATION

Avant de commencer l'assemblage de l'article, assurez-vous d'avoir toutes les pièces. Comparez le contenu de l'emballage avec la liste des pièces et celle de la quincaillerie incluse. S'il y a des pièces manquantes ou endommagées, ne tentez pas d'assembler l'article.

**Temps d'assemblage approximatif :**  
45 minutes.

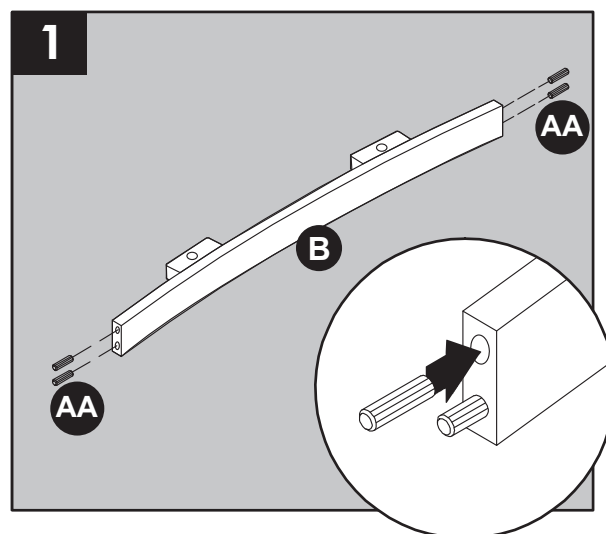
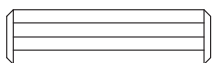
**Outil nécessaire pour l'assemblage**  
(non inclus) : tournevis cruciforme.

## INSTRUCTIONS POUR L'ASSEMBLAGE

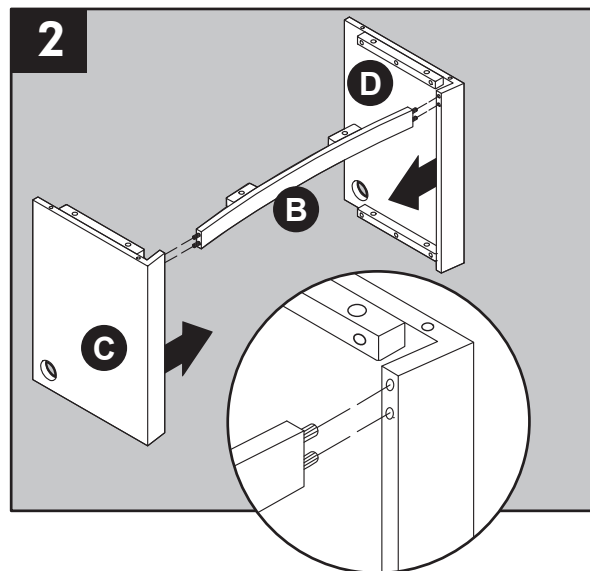
1. Insérez deux chevilles en bois (AA) de chaque côté du panneau central (B).

### QUINCAILLERIE UTILISÉE

**AA** Groujon En Bois x 4



2. Alignez les chevilles du panneau central (B) à la paroi centrale gauche (C) et au panneau central droit (D). Insérez les chevilles dans les trous prépercés et appuyez fortement.

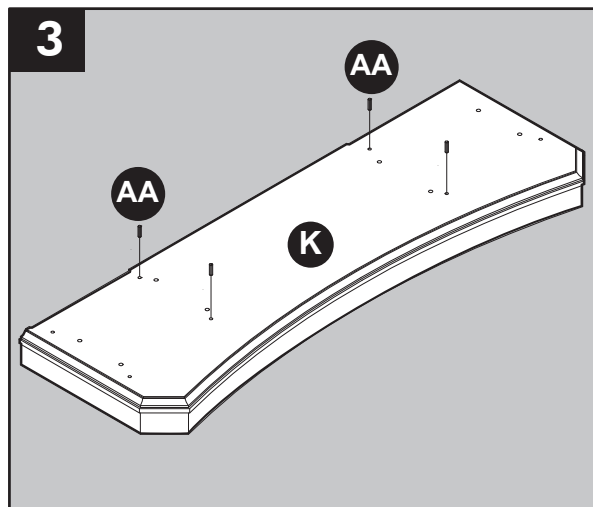
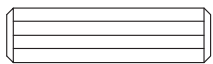


## INSTRUCTIONS POUR L'ASSEMBLAGE (SUITE)

3. Insérez quatre chevilles en bois (AA) dans la base (K).

### QUINCAILLERIE UTILISÉE

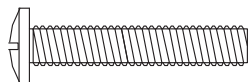
**AA** Groujon En Bois x 4



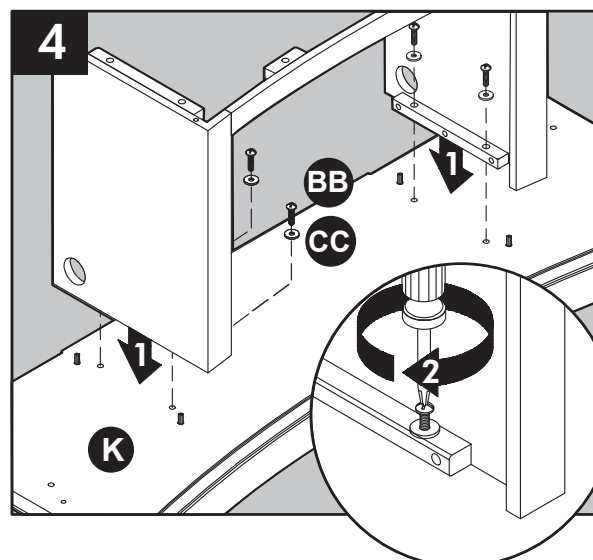
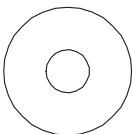
4. Placez l'assemblage de l'étape 2 sur la base (K), fixez avec quatre rondelles (CC) et quatre boulons (BB).

### QUINCAILLERIE UTILISÉE

**BB** Boulon x 4



**CC** Rondelle x 4

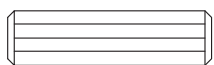


5. Insérez deux chevilles en bois (AA) dans les trous extérieurs du côté droit de la base (K). Attachez la paroi extérieure droite (F), fixez avec deux rondelles (CC) et deux boulons (BB).

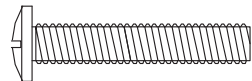
Répétez l'opération précédente pour la paroi extérieure gauche (E).

### QUINCAILLERIE UTILISÉE

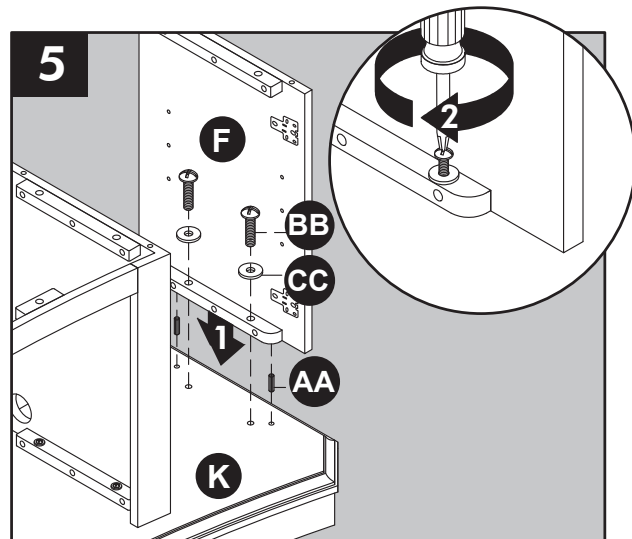
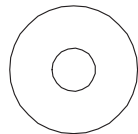
**AA** Groujon En Bois x 4

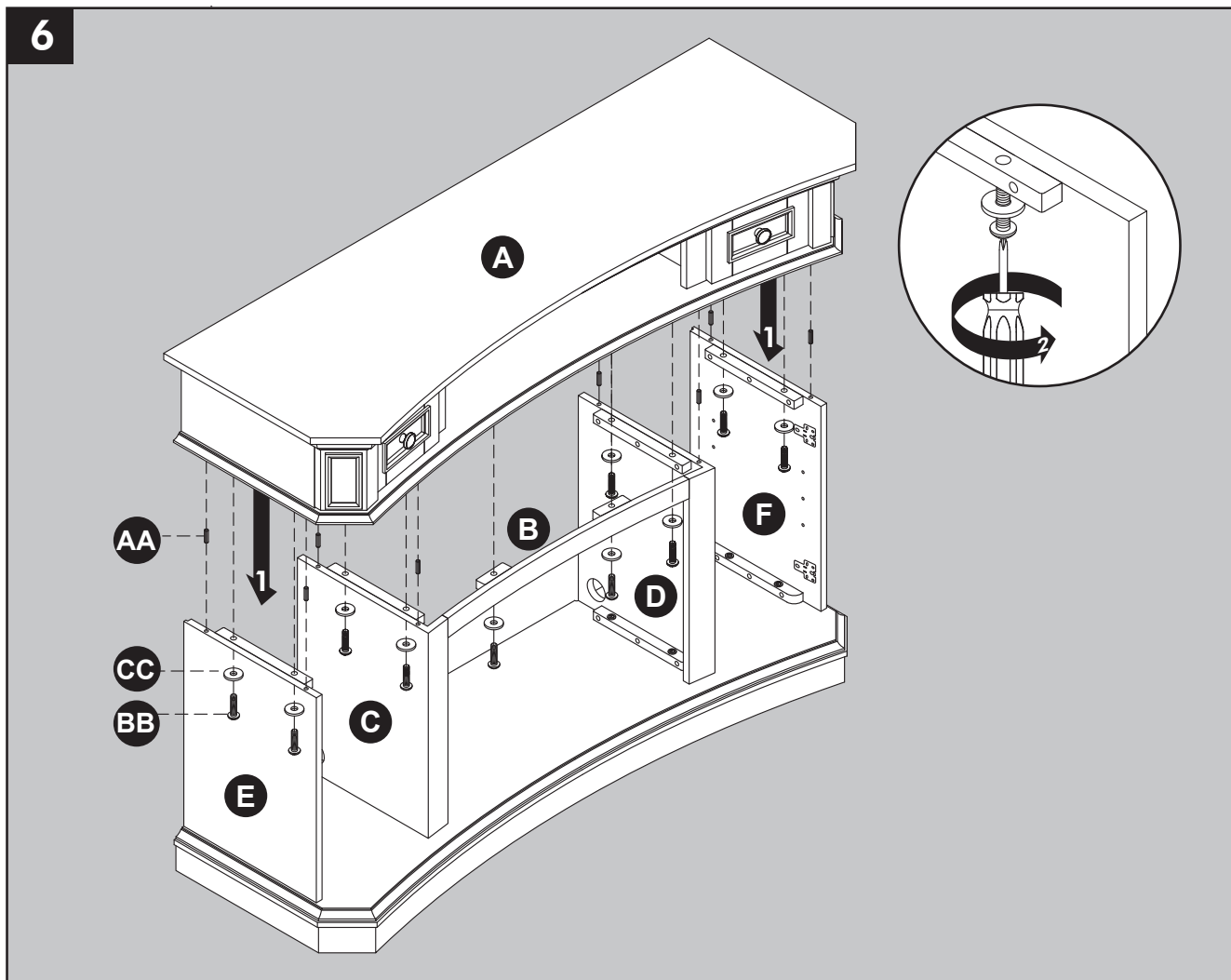


**BB** Boulon x 4



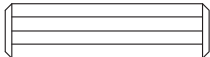
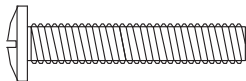
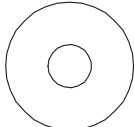
**CC** Rondelle x 4





6. Insérez deux chevilles en bois (AA) dans les trous extérieurs supérieurs de la paroi extérieure gauche (E), la paroi gauche centrale (C), la paroi droite centrale (D) et la paroi extérieure droite (F). Attachez la partie supérieure (A), fixez par en dessous avec dix rondelles (CC) et boulon (BB).

## QUINCAILLERIE UTILISÉE

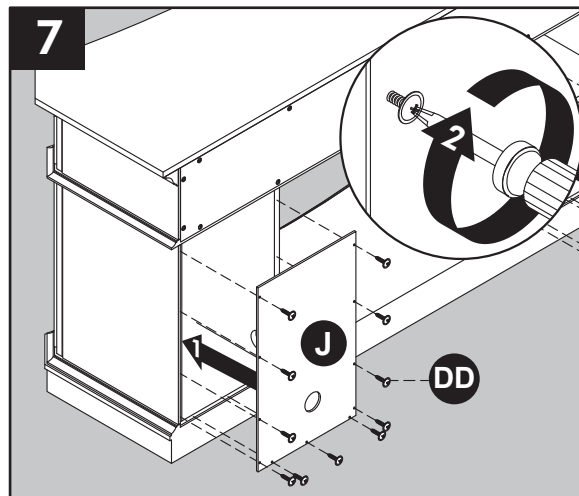
<b>AA</b>	Groujon En Bois		x 8
<b>BB</b>	Boulon		x 10
<b>CC</b>	Rondelle		x 10



## INSTRUCTIONS POUR L'ASSEMBLAGE (SUITE)

7. En vous positionnant derrière l'assemblage, fixez les panneaux arrière (J) à la zone se trouvant en arrière des tablettes, et ce, à l'aide des vis du panneau arrière (DD).

Répétez l'opération précédente pour le panneau arrière (J).



### QUINCAILLERIE UTILISÉE

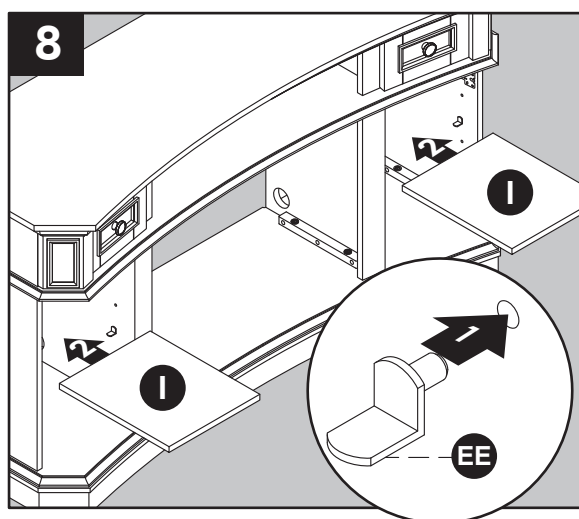
- DD** Vis du panneau arrière  x 22

8. Insérez les goupilles à tablette (EE) à la hauteur désirée, en veillant à ce qu'elles soient de niveau. Placez la tablette (I) sur les goupilles à tablette (EE).

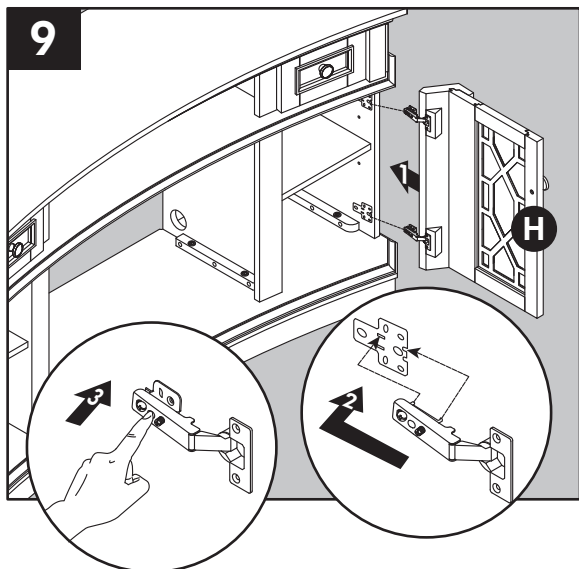
Répétez l'opération pour l'autre tablette (I).

### QUINCAILLERIE UTILISÉE

- EE** Goupille à tablette  x 8

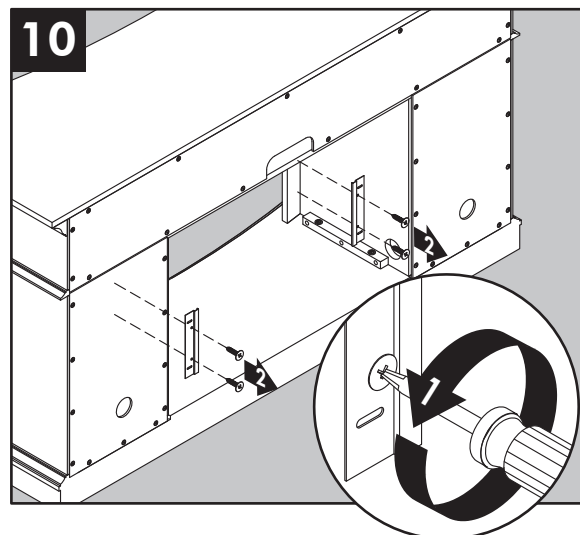


9. Tenez la porte et alignez le corps de la penture avec la plaque de la penture assemblée au mur du foyer. Alignez et glissez les crochets/prises sur le corps de la penture dans les niches de la plaque d'assemblage tout en poussant légèrement la porte vers l'arrière de la cheminée du foyer. Ensuite, appuyez sur la partie arrière du corps de la penture jusqu'à ce que vous l'entendiez faire « clic ». Répétez pour les autres pentures. Pour retirer, appuyez sur le bouton carré à l'arrière du corps de la penture pour dégager la penture du support d'assemblage. Déverrouillez les deux pentures et tirez la porte vers l'extérieur du corps du foyer.



## INSTRUCTIONS POUR L'ASSEMBLAGE (SUITE)

10. En restant toujours derrière l'assemblage, retirez de la zone centrale les supports du foyer encastrable préassemblés. Conservez les supports et les vis pour une utilisation ultérieure.

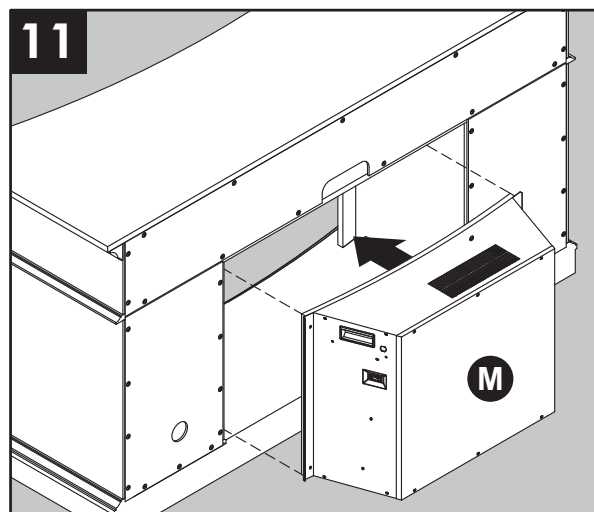


**Remarque :** Avant de passer à l'étape suivante, et avec l'aide d'une autre personne, placez le meuble à proximité de l'emplacement final désiré

11. Avec l'aide d'une autre personne, placez le foyer encastrable (M) dans l'ouverture centrale du meuble.

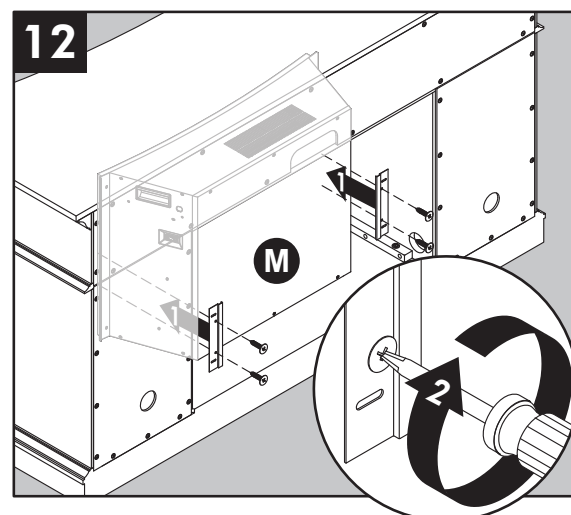
**Remarque :** Ne branchez PAS tout de suite le foyer encastrable (M) sur une prise.

**ATTENTION :** Ne faites PAS glisser le foyer encastrable sur une surface en bois afin de prévenir les égratignures.



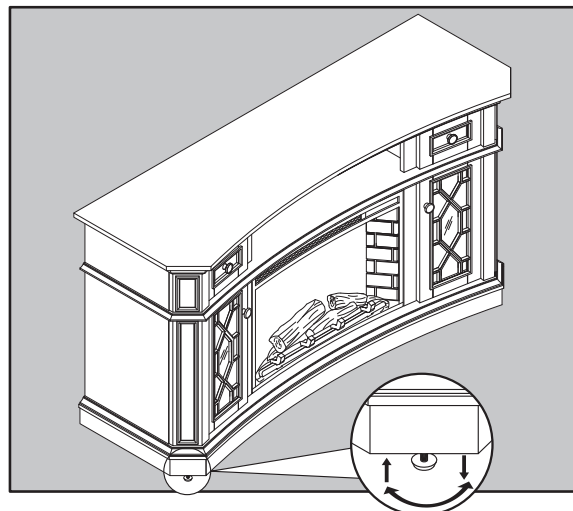
12. Remettez les supports du foyer encastrable en place et utilisez les vis retirées précédemment pour fixer le foyer encastrable (M)

L'assemblage est maintenant terminé. Avec l'aide d'une autre personne, déplacez l'assemblage vers l'emplacement final voulu. Une fois en position finale, vous pouvez brancher le poêle (M) dans la prise d'alimentation.



## INSTRUCTIONS POUR L'ASSEMBLAGE (SUITE)

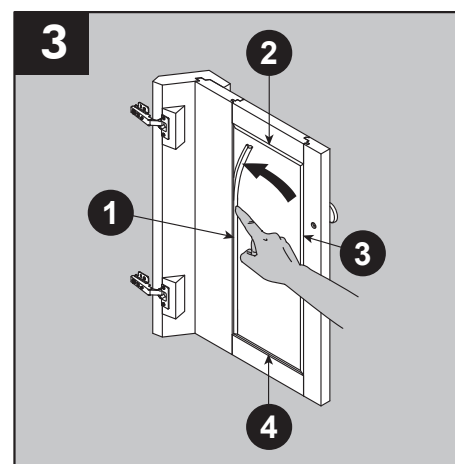
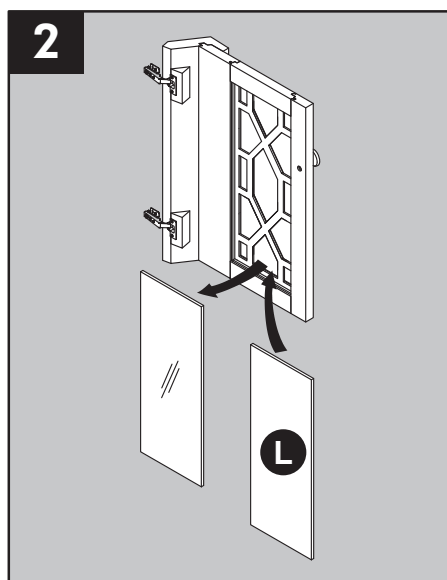
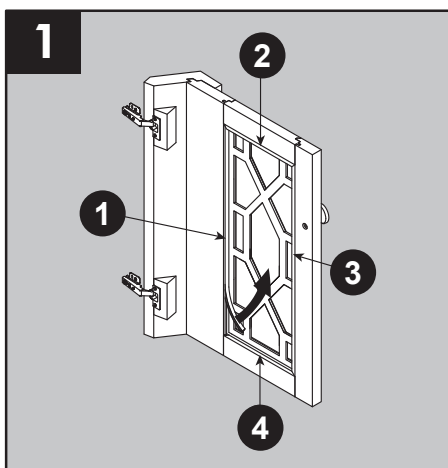
**NOTE :** Utilisez les niveleurs préassemblés sur la base du foyer pour niveler l'appareil. Tournez les niveleurs dans le sens antihoraire pour augmenter la hauteur, tournez dans le sens horaire pour diminuer la hauteur.



## CHANGER LES PANNEAUX DE PORTE (OPTIONNEL)

**Note:** Les panneaux de portes en verre pré-installés peuvent être changés pour le panneau de porte en bois inclus (L).

1. Retirez la garniture en silicone des bords extérieurs du panneau de verre à l'intérieur de la porte. Commencez par un coin et tirez pour retirer les quatre pièces. Veillez à ne pas endommager la garniture en silicone, car elle sera utilisée pour fixer le panneau neuf.
2. Retirer le panneau de verre du cadre de la porte, et insérez le panneau de porte en bois inclus (L).
3. À l'aide de vos doigts, appuyez sur la bordure de silicone pour la remettre en place. Bougez le long des bords extérieurs du panneau jusqu'à ce que les quatre côtés soient fixés.



## **GARANTIE**

Cet article est garanti par le fabricant contre les défauts de matériaux et de fabrication pour une période de un an à compter de la date d'achat. La présente garantie est assujettie aux restrictions et aux conditions suivantes :

Ce meuble doit être installé et utilisé conformément aux instructions pour l'installation fournies avec l'article. Toute réparation ou toute modification non autorisées, tout accident, tout usage abusif volontaire ou tout usage inapproprié de l'article invalidera cette garantie.

Cette garantie n'est pas transférable et n'est offerte qu'à l'acheteur d'origine, tant que l'achat a été effectué chez un fournisseur ou un revendeur autorisé de l'article.

La présente garantie est limitée à la réparation ou au remplacement des pièces qui présentent des défauts de matériaux ou de fabrication. Elle s'applique à condition que les pièces aient fait l'objet d'une utilisation normale, une fois la présence dudit défaut confirmé par le processus d'inspection du fabricant.

Les frais de transport, de construction, de main-d'œuvre et les frais connexes découlant de la réparation, du remplacement, des pièces défectueuses ou d'une intervention du même type ne sont pas couverts par cette garantie et le fabricant n'en assume pas le coût.

Le fabricant peut, à sa discrétion, s'acquitter de toute obligation au titre de cette garantie en remboursant le prix de gros des pièces défectueuses.

Le propriétaire ou l'utilisateur assume tous les risques, le cas échéant, y compris le risque de pertes ou dommages directs, indirects ou consécutifs découlant de l'utilisation de l'article ou de l'incapacité à utiliser l'article, à l'exception de ce qui pourrait être prévu autrement par la loi. Toutes les autres garanties, explicites ou implicites, sur l'article, ses composants et ses accessoires, ainsi que toute autre obligation ou responsabilité du fabricant sont expressément exclues par les présentes.

Le fabricant n'assume aucune autre responsabilité quant à la vente de l'article, et il n'autorise aucun tiers à assumer en son nom une telle responsabilité.

Les garanties énoncées dans le présent document ne couvrent pas les accessoires utilisés lors de l'installation de cet article.

Cette garantie vous confère des droits précis. Il est possible que vous disposiez également d'autres droits qui varient d'un État ou d'une province à l'autre.

Cette garantie sera annulée si :

1. Le foyer est exposé à l'humidité ou à la condensation pendant des périodes prolongées.
2. Le foyer a fait l'objet de modifications non autorisées, d'un usage abusif volontaire ou d'un usage inapproprié, ou a subi un accident.
3. Vous n'avez pas le reçu original.

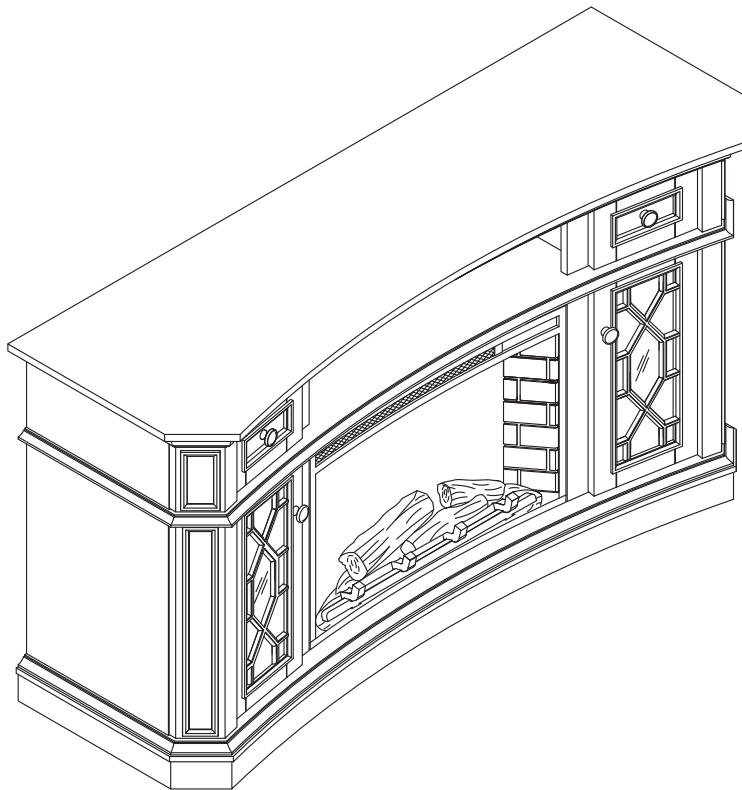
# Chimenea con consola multimedia de 60"

English p. 1

Français p. 11

## INSTRUCCIONES DE ENSAMBLAJE, CUIDADO Y USO

MODELO # 1200FM-26-201

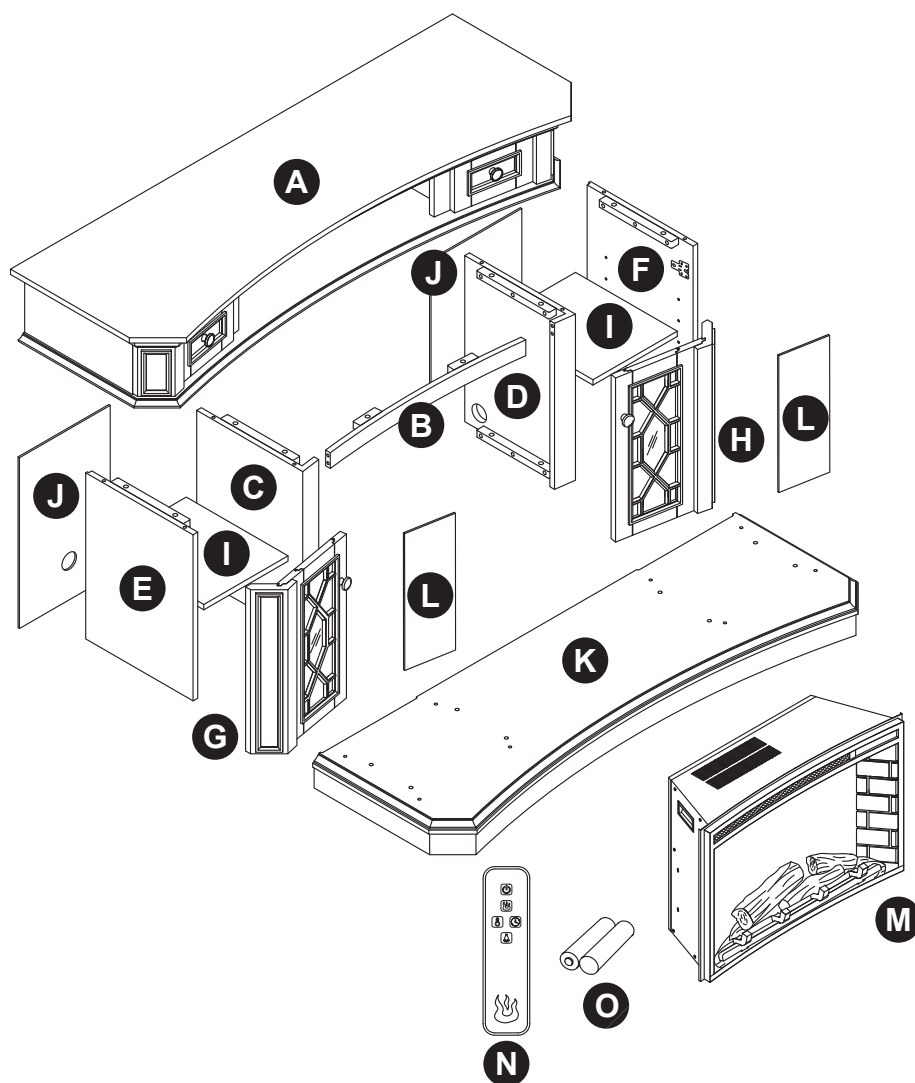


Fecha de compra \_\_\_\_\_

[www.greentouchhome.com](http://www.greentouchhome.com)

 Greentouch

## CONTENIDO DEL PAQUETE



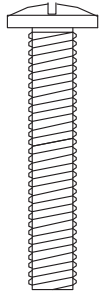
PIEZA	DESCRIPCIÓN	CANTIDAD
A	Cubierta	1
B	Panel Central	1
C	Pared Central Izquierda	1
D	Pared Central Derecha	1
E	Panel Exterior Izquierdo	1
F	Panel Exterior Derecho	1
G	Puerta Izquierda	1
H	Puerta Derecha	1
I	Estante	2
J	Panel Posterior	2
K	Base	1
L	Panel De Puerta De Madera	2
M	Accesorio	1
N	Control Remoto	1
O	Pila	2

**CONTENIDO DE HARDWARE (NO SE MUESTRAN EN TAMAÑO REAL)**

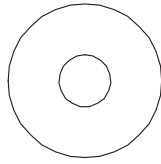
**AA**



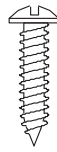
**BB**



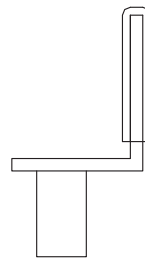
**CC**



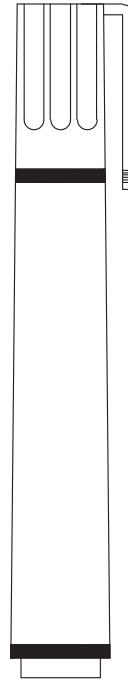
**DD**



**EE**



**FF**



PIEZA	DESCRIPCIÓN	CANTIDAD
AA	Espiga De Madera	20
BB	Perno	18
CC	Arandela	18
DD	Tornillo Del Panel Posterior	22
EE	Pasador De Repisa	8
FF	Aplicador De Retoque	1

## PREPARACIÓN

Antes de comenzar a ensamblar el producto, asegúrese de tener todas las piezas. Compare las piezas con la lista del contenido del paquete y la lista de aditamentos. No intente ensamblar el producto si falta alguna pieza o si estas están dañadas.

**Tiempo Estimado De Ensamblaje:** 45 minutos

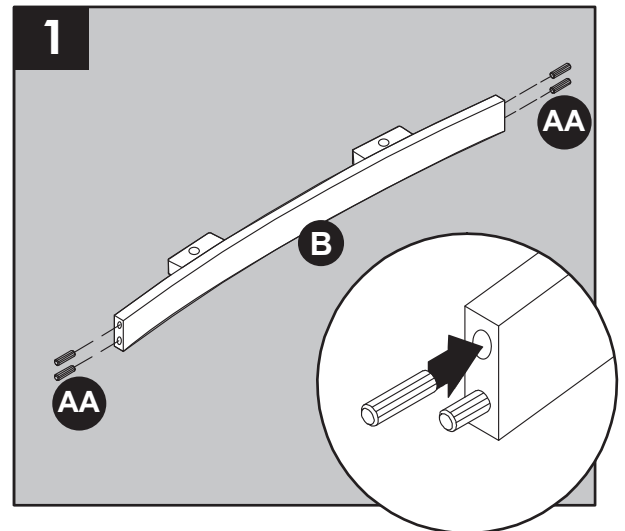
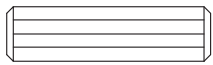
**Herramientas necesarias para el ensamblaje**  
(no se incluyen): Destornillador Phillips

## INSTRUCCIONES DE ENSAMBLAJE

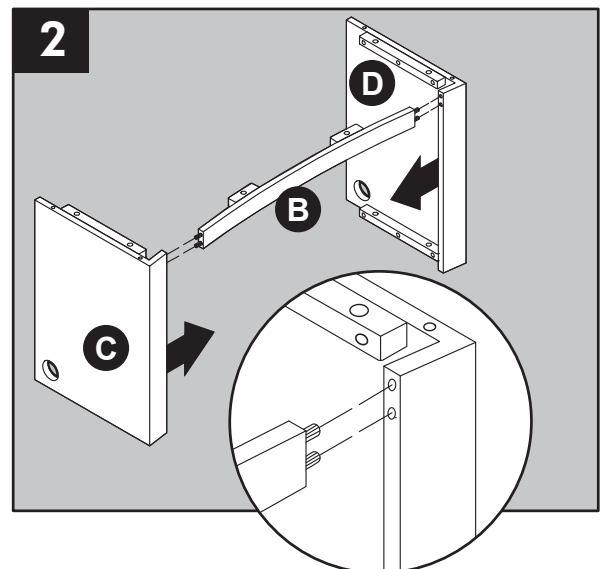
1. Inserte dos taquetes (AA) en cada lado del panel central (B).

### ADITAMENTOS UTILIZADOS

**AA** Espiga De Madera x 4



2. Alinee los taquetes en el panel central (B) al panel izquierdo central (C) y el panel central derecho (D). Inserte los taquetes en los orificios perforados y presione firmemente.

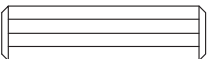


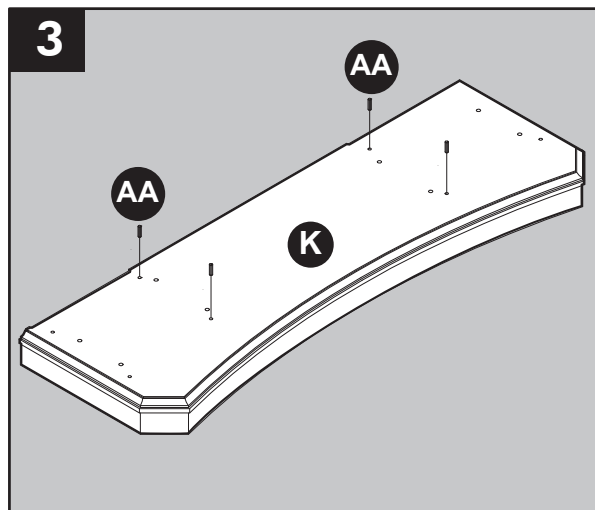


## INSTRUCCIONES DE ENSAMBLAJE (CONT.)

3. Inserte cuatro taquetes (AA) en la base (K).

### ADITAMENTOS UTILIZADOS

**AA** Espiga De Madera  x 4

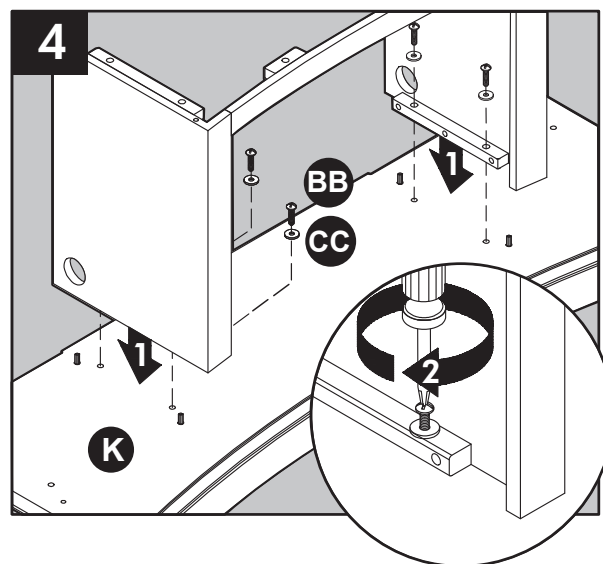


4. Coloque el ensamble del Paso 2 en la base (K) y asegúrelo con cuatro arandelas (CC) y cuatro pernos (BB).

### ADITAMENTOS UTILIZADOS

**BB** Perno  x 4

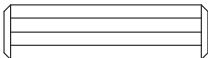
**CC** Arandela  x 4



5. Inserte dos taquetes (AA) en los orificios exteriores del lado derecho de la base (K). Una el panel exterior derecho (F) y asegúrelo con dos arandelas (CC) y dos pernos (BB).

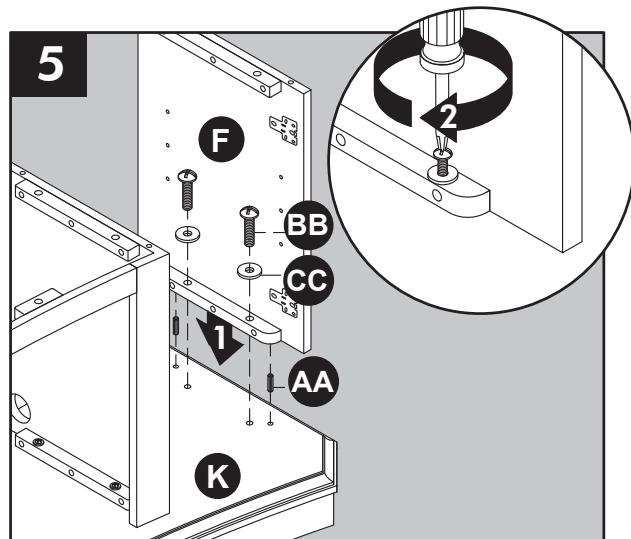
Repita el procedimiento para el panel exterior izquierdo (E).

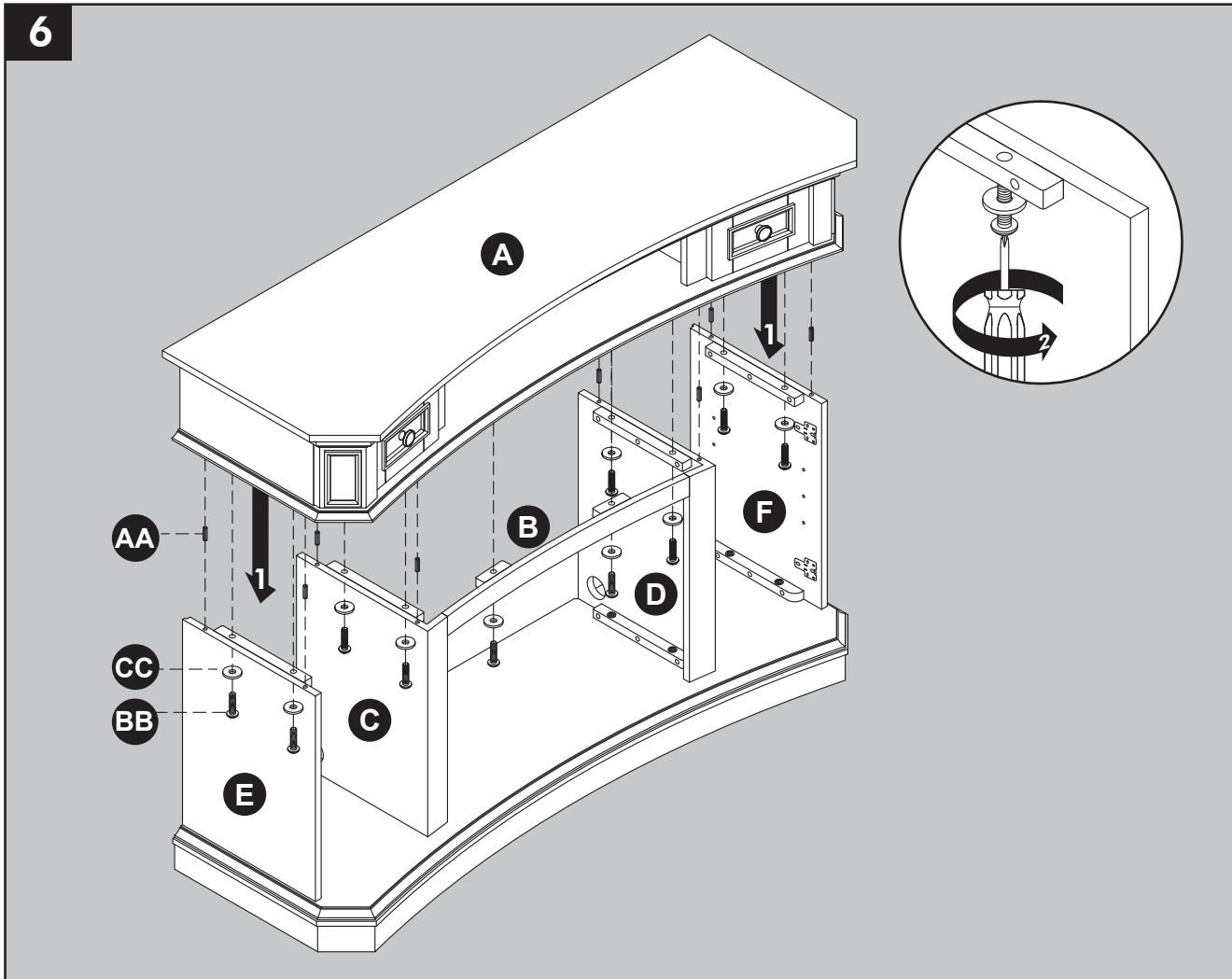
### ADITAMENTOS UTILIZADOS

**AA** Espiga De Madera  x 4

**BB** Perno  x 4

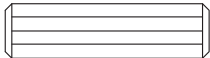
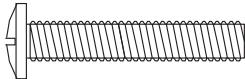
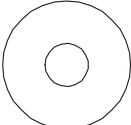
**CC** Arandela  x 4





6. Inserte dos taquetes (AA) en los orificios externos superiores en el panel exterior izquierdo (E), el panel central izquierdo (C), el panel central derecho (D) y el Panel exterior derecho (F). Una la pieza (A) y asegúrela por debajo con diez arandelas (CC) y pernos (BB).

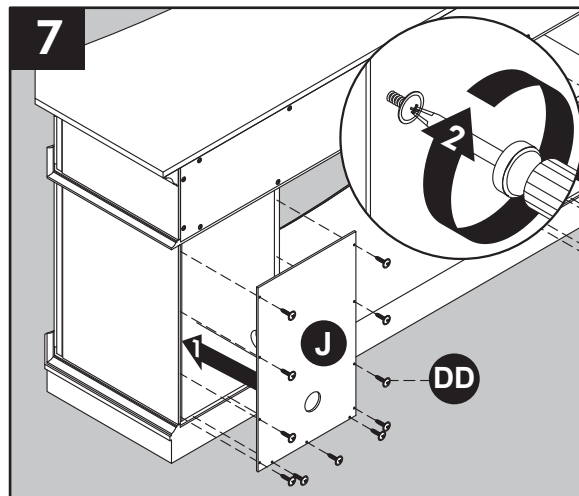
## ADITAMENTOS UTILIZADOS

<b>AA</b>	Espiga De Madera		x 8
<b>BB</b>	Perno		x 10
<b>CC</b>	Arandela		x 10


## INSTRUCCIONES DE ENSAMBLAJE (CONT.)

7. Por detrás del ensamble, fije el panel posterior (J) al área de las repisas con tornillos para el panel posterior (DD).

Repita para el resto del panel posterior (J).

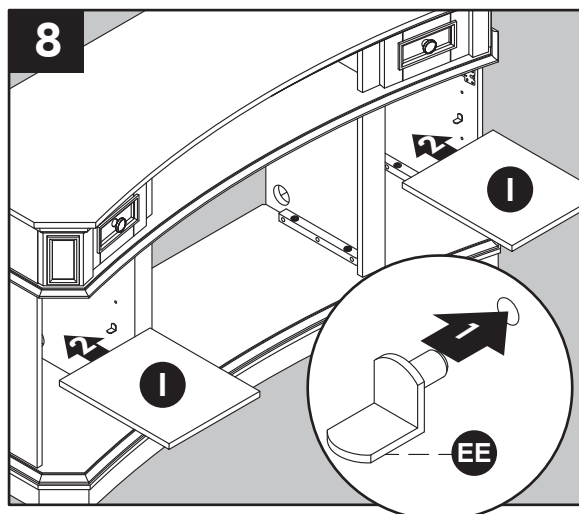


### ADITAMENTOS UTILIZADOS

**DD** Tornillo del panel posterior  x 22

8. Inserte los pasadores de la repisa (EE) a la altura deseada y asegúrese de que están nivelados. Coloque la repisa (I) en la parte superior de los pasadores de repisa (EE).

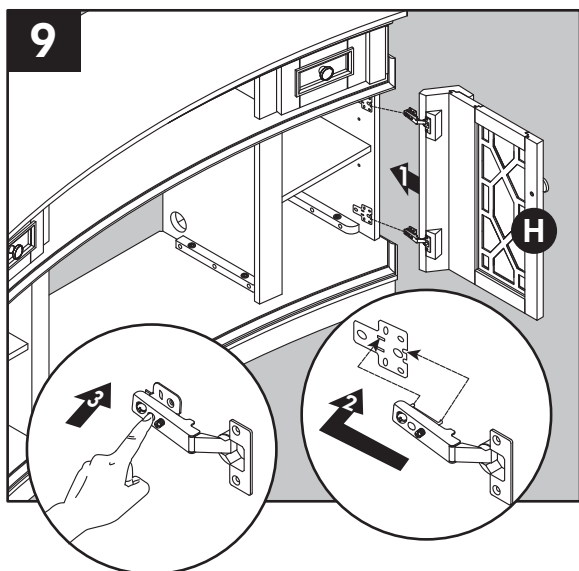
Repita para el resto del estante (I).



### ADITAMENTOS UTILIZADOS

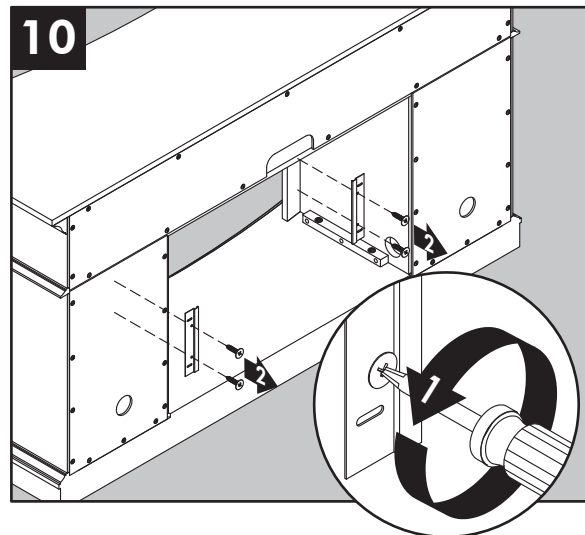
**EE** Pasador de repisa  x 8

9. Sujete la puerta y alinee el cuerpo de la bisagra con la placa de la bisagra montada en la pared de la chimenea. Alinee y deslice los ganchos/pestillos en el cuerpo de la bisagra en los huecos en la placa de montaje, mientras empuja ligeramente la puerta hacia la parte posterior de la placa de la chimenea. A continuación, presione en la parte posterior del cuerpo de la bisagra hasta que escuche que haga clic y quede en su lugar. Repita estos pasos para las otras bisagras. Para retirar la puerta, presione el botón cuadrado en la parte posterior del cuerpo de la bisagra para liberarla del soporte de montaje. Desbloquee ambas bisagras y tire de la puerta alejándola del cuerpo de la chimenea.



## INSTRUCCIONES DE ENSAMBLAJE (CONT.)

10. Atrás del montaje, retire los soportes preensamblados del área media. Guarde las abrazaderas y los tornillos para su uso futuro.

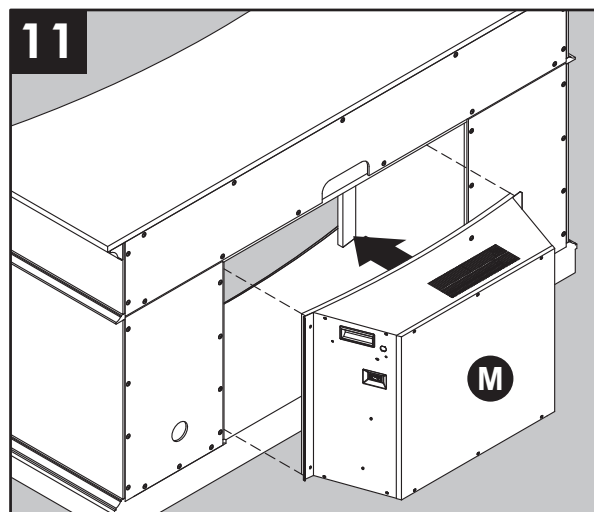


**Nota:** Antes de seguir con el próximo paso, con la ayuda de otra persona, mueva la repisa a la ubicación final deseada

11. Con ayuda de otra persona, ubique el accesorio (M) en la abertura central del ensamble de la repisa.

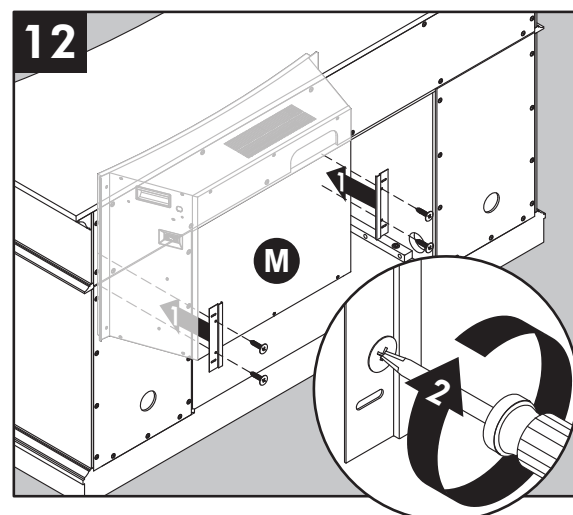
**Nota:** **NO** enchufe el accesorio (M) en el tomacorriente aún.

**PRECAUCIÓN:** **NO** deslice el accesorio en la parte superior de la madera para evitar rayar la superficie de madera.



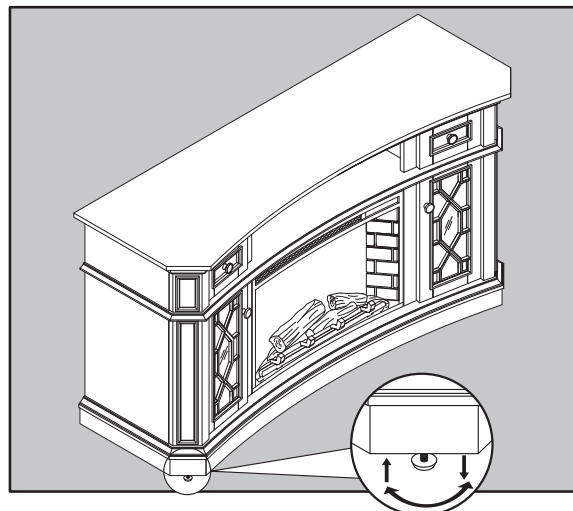
12. Vuelva a fijar las abrazaderas preensambladas con los tornillos que retiró anteriormente para asegurar el accesorio (M).

El ensamble se ha completado. Con la ayuda de otra persona, mueva el aparato a la posición final deseada. Una vez en posición final, puede conectar la pieza de inserción (M) al tomacorriente.



## ASSEMBLY INSTRUCTIONS (CONT'D)

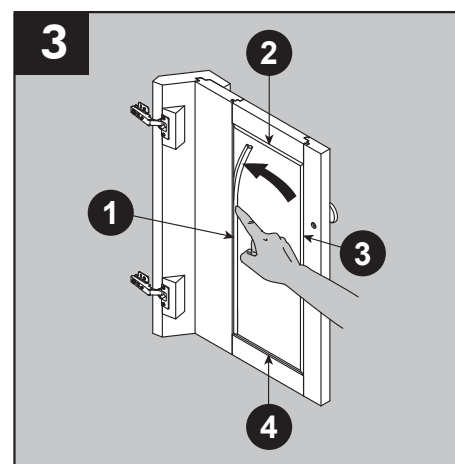
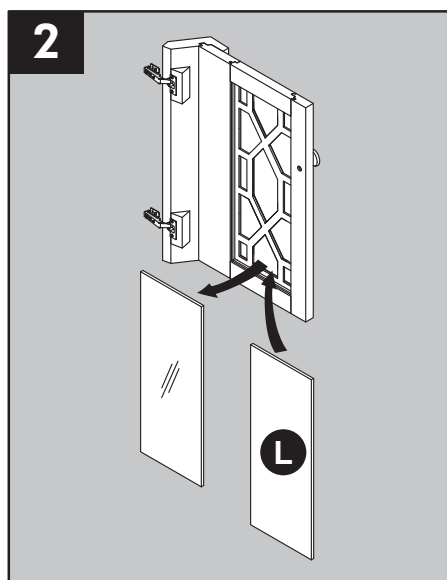
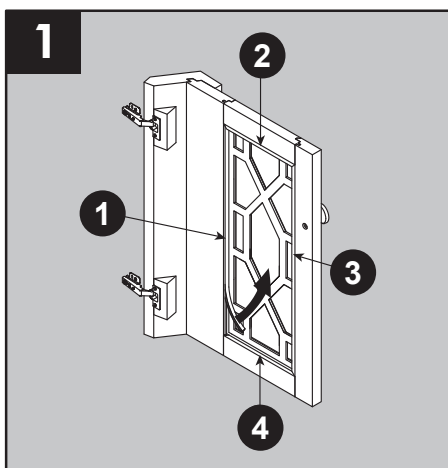
**NOTA:** Utilice los niveladores pre-ensamblados sobre la base de la chimenea para nivelar la unidad. Gire los niveladores en sentido contrario a las manecillas del reloj para aumentar la altura, gire en sentido de las manecillas del reloj para disminuir la altura.



## CAMBIO DE LOS PANELES DE PUERTA (OPCIONAL)

**Nota:** Los paneles de puertas de cristal pre-instalados se pueden cambiar por el panel de puerta de madera incluido (L).

1. Retire el revestimiento de silicona a lo largo de los bordes exteriores del panel de vidrio en el interior de la puerta. Comience en una esquina y tire para retirar las cuatro piezas. Tenga cuidado de no dañar el borde de silicona, ya que se utilizará para asegurar el nuevo panel.
2. Retire el panel de cristal del marco de la puerta, y luego inserte el panel de puerta de madera incluido (L).
3. Presione el borde de silicona con el dedo para colocarlo en su lugar. Presione todo el borde exterior del panel hasta que los cuatro lados estén asegurados.



## GARANTÍA

El fabricante garantiza que este producto no presentará defectos de materiales o de fabricación por un período de un año a partir de la fecha de compra original. Esta garantía está sujeta a las siguientes condiciones y limitaciones:

Esta repisa se debe instalar y operar de acuerdo con las instrucciones de instalación y operación proporcionadas con el producto. La reparación no autorizada, alteración, el abuso deliberado, accidente o uso inadecuado del producto anulará esta garantía.

Esta garantía no es transferible y solo está disponible para el propietario original, siempre y cuando la compra se haya realizado a través de un proveedor o un revendedor autorizado del producto.

La garantía se limita a la reparación o el reemplazo de las piezas que se establezca que poseen defectos en los materiales o la fabricación. Siempre que las piezas hayan estado sometidas a condiciones “normales” de uso una vez que los fabricantes hayan finalizado el proceso de inspección y concuerden en que existe un defecto.

Esta garantía no cubre ningún costo que surja del transporte, la fabricación, mano de obra, o de otro tipo que surja de la reparación, reemplazo, piezas defectuosas u otra situación y el fabricante no asume ninguna responsabilidad por las mismas.

El fabricante podrá, bajo su criterio, eximirse de toda obligación respecto de esta garantía al reembolsar el precio al por mayor de las piezas defectuosas.

El propietario/usuario asume todos los riesgos, si los hay, incluidos los riesgos de daños o pérdidas directos, indirectos o resultantes que surjan del uso del producto, o de la incapacidad para usarlo, salvo que la ley estipule lo contrario. Mediante el presente, se excluye expresamente cualquier otra garantía, expresa o implícita, respecto del producto, sus componentes y accesorios, o cualquier otra obligación o responsabilidad de parte del fabricante.

El fabricante no asume, ni autoriza a ningún tercero a asumir en su nombre, ninguna otra responsabilidad respecto de la venta del producto.

Las garantías descritas en este documento no se aplican a accesorios que no sean del fabricante y que se usen junto con la instalación de este producto.

Esta garantía le otorga derechos legales específicos, pero podría tener también otros derechos que varían según el estado.

Esta garantía es nula si:

1. La chimenea está sometida a períodos prolongados de humedad o condensación
2. Se produce cualquier alteración no autorizada, abuso deliberado, accidente o uso indebido del producto.
3. Usted no tiene el recibo original de compra